

Numéro 1

JANVIER 2016

CHAMBARON SUR MORGE

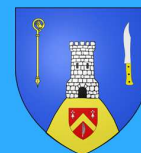
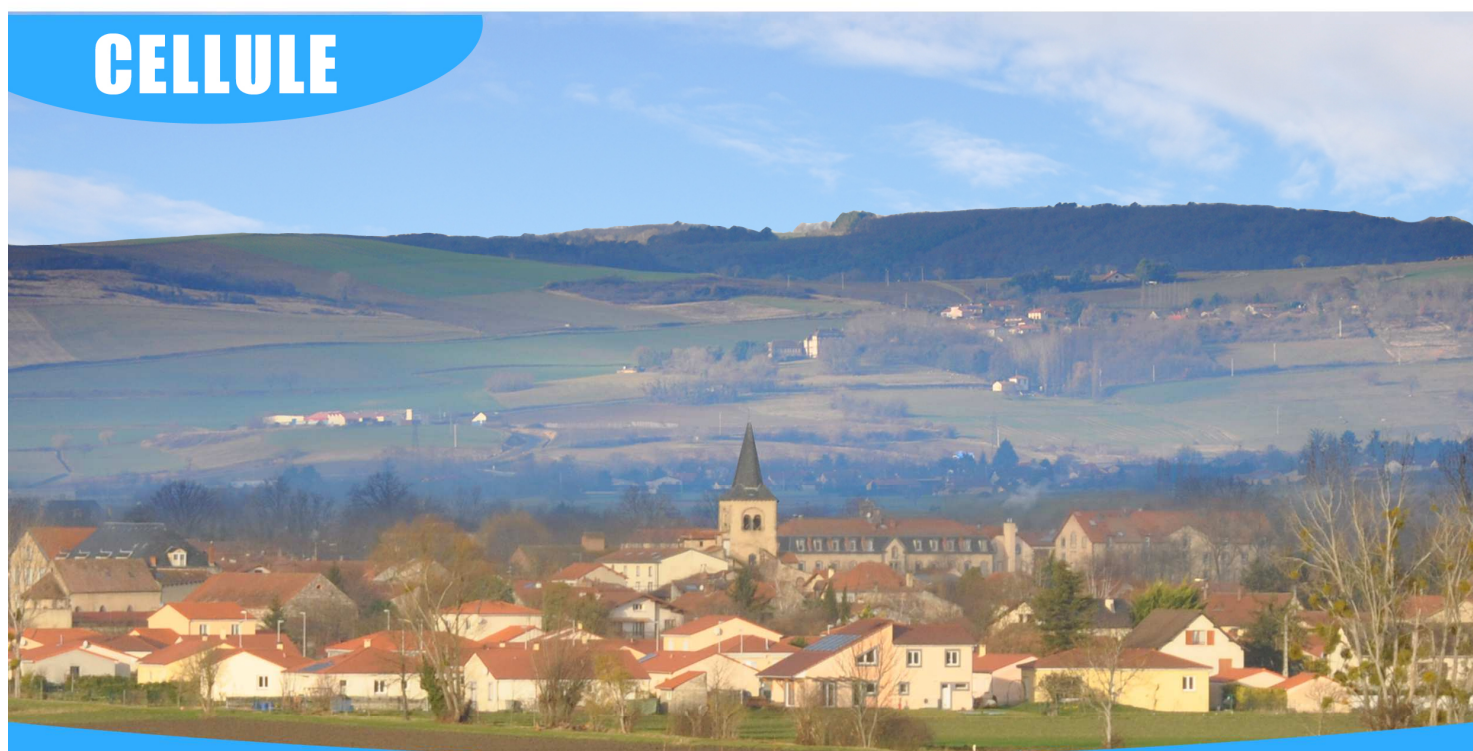
Partageons demain

BULLETIN MUNICIPAL



LA MOUTADE

CELLULE





Depuis quelques semaines maintenant, nous sommes unis et ne formons plus qu'un, à savoir, la commune de Chambaron/ Morge.

Cette union est née d'une volonté commune, pour faire face aux nouvelles évolutions territoriales et financières contraintes par les différentes réformes.

Notre but est tout simplement que notre commune ait un avenir. Que nous puissions maintenir et développer les services de qualité existants, sans que, toutes et tous en payons, demain, le prix fort.

Mais aussi, « peser », être entendu et être reconnu avec notre identité, notre proximité au sein de la future communauté d'agglomération qui va régir à court terme notre bassin de vie (regroupement de 31 communes issues des EPCI de Limagne d'Ennezat, Volvic Sources et Volcans et Riom Communauté).

Oui la commune nouvelle est bien la commune de demain mais, cela ne veut pas dire d'oublier notre passé bien au contraire, Chambaron sur Morge est la continuité et le maintien de ce que nos « anciens » ont mis en place.

Ensemble nous devons faire que cette commune se construise, grandisse, afin de tendre vers ce que nous souhaitons toutes et tous à savoir, vivre heureux sur nos 4 bourgs qui constituent aujourd'hui Chambaron sur Morge.

Ensemble nous devons donner envie à d'autres communes de venir nous rejoindre.

Pour cela, vous pouvez compter sur une équipe solidaire et motivée, totalement apolitique dont le seul but sera de défendre et représenter l'intérêt général. Mais, nous avons besoin de vous, car je le répète, c'est ensemble que nous réussirons, c'est ensemble que nous écrirons l'histoire, c'est ensemble que nous partagerons demain et laisserons à nos enfants une commune où il fait bon vivre.

Ce premier bulletin « nouvelle formule » choyé par notre commission communication vous présente vos élus, notre personnel communal, les différentes commissions communales, communautaires et les syndicats où chacun et chacune va œuvrer.

Le numéro 2 est prévu au mois de mai et sera consacré en grande partie aux finances et la fiscalité avec le vote du budget d'avril.

Merci à vous toutes et tous

cordialement



C'est un vrai challenge que nous avons souhaité relever. Pour moi challenge réside dans l'esprit d'équipe mais au-delà c'est avant tout dans le partage, le respect, la tolérance et l'abolition de l'égo que nous réussirons.

Les élus, nous sommes de passage et nous nous devons de réussir le mieux possible les missions qui nous sont confiées.

Il n'y a pas de chef, mais des hommes et des femmes qui sont motivés pour construire ce nouvel édifice. Ce travail en commun que ce soit au niveau de nos personnels qu'au niveau des élus va nous apporter une réelle richesse, tant dans les échanges que dans les réalisations.

Nous serons observés de toute part, nous en sommes conscients. Nous avons un devoir de fournir à nos communautés respectives le mieux vivre ensemble, les meilleurs services de qualité et de proximité en veillant à un partage équitable entre les deux communes d'origine.

C'est le secret de la réussite de cette nouvelle commune : « Chambaron-sur-Morge ».

Je demeure le maire délégué de la commune d'origine La Moutade.

Mes permanences sont toujours le mardi et jeudi de 17h30 à 19h30 ou sur rendez-vous ou en cas d'urgence en appelant au 04.73.97.29.65 ou 06.88.46.23.66, restant à votre entière disposition.

Je conclurai ce message par une citation qui me tient à cœur :

« Le premier droit de l'homme c'est la liberté individuelle, la liberté de la propriété, la liberté de la pensée, la liberté du travail » **JEAN JAURES**

Marie-Pierre LORIN



Mairie de Chambaron sur Morge
 5 place de l'église
 63200 Chambaron sur Morge
 Email : contact@mairiechambaronsurmorge.fr
 site internet : www.mairiechambaronsurmorge.fr



Mairie déléguée de la Moutade
 5 place de l'Eglise
 63200 la Moutade
 téléphone : 04 73 97 20 43
 télécopie : 04 73 97

Les services communaux sont assurés par :

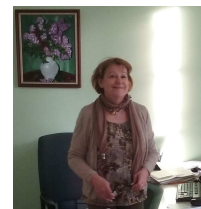
services administratifs

**Béatrice Liponne
 Isabelle Duchâtel**



services administratifs

Joëlle Baudrillard



services techniques

**Laurent Batsère
 Denis Vexenat
 Philippe Gauvin**



services techniques

**Marina Floret
 David Bouty**



Services des écoles

**Agnès Martin
 Catherine Ben Brahim**



Services écoles

**Michèle Busselot
 Nathalie Bernier
 Luc Enerille**



Service animation

**Mathieu Bouquet
 Maxime Thiallier**



HORAIRES D'OUVERTURE AU PUBLIC

	CELLULE		LA MOUTADE	
	<i>Matin</i>	<i>Après-midi</i>	<i>Matin</i>	<i>Après-midi</i>
LUNDI	8h00 à 12h30	13h30 à 18h30	8h00 à 12h00	13h00 à 17h30
MARDI	8h30 à 12h30		9h00 à 12h00	14h00 à 19h30
MERCREDI	8h00 à 12h30		9h00 à 12h00	13h00 à 15h30
JEUDI	8h30 à 12h30	16h30 19h00	9h00 à 12h00	16h30 à 19h30
 VENDREDI	9h00 à 12h00	16h00 à 18h30	8h00 à 12h00	



Philippe Gaillard - Saulnat
Maire de Chambaron sur Morge
Maire délégué de Cellule



Marie Pierre Lorin - la Moutade
Mairesse déléguée de la Moutade



Alain Roche - Cellule
Adjoint



Patrice Lafaye – la Moutade
Adjoint



Laetitia Nestrigue - Pontmort
Adjointe



Thierry Marquet - la Moutade
Adjoint



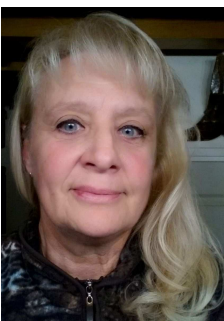
André Lopez – Cellule
Adjoint



Régis Berthet – la Moutade
Adjoint



Bruno Antoine - Pontmort
Conseiller délégué



Dominique Enreille
la Moutade
Conseillère déléguée



Olivier Aussignargues
la Moutade - Conseiller



Florian Bas
la Moutade-Conseiller



Guy Brosson
la Moutade
Conseiller



Isabelle Chiocchetti
la Moutade
Conseillère



Chantal Delbos
Cellule
Conseillère



Ophélie Favory
Cellule
Conseillère



Marielle Gaben - Pontmort
Conseillère



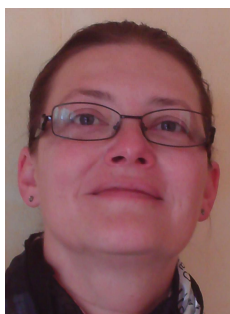
Eliane Giral – Pontmort
Conseillère



Miguel Gonzalez – Pontmort
Conseiller



Daniel Labbe
la Moutade
Conseiller



Laurence Marc
Pontmort
Conseillère



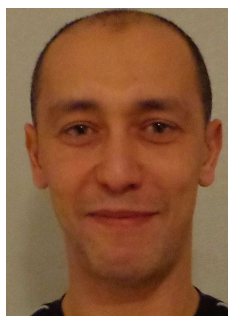
Karine Robert
Cellule
Conseillère



Patrick Roche
la Moutade
Conseiller



Nicolas Stephant - Cellule
Conseiller



Atman Toubani – Cellule
Conseiller



Roger Valluche - Pontmort
Conseiller

Commission bâtiment travaux et infrastructure

Bâtiments publics, planning services, entretien, maintenance, réseaux, voirie, espaces verts, éclairage...

Régis Berthet, Alain Roche, Laurence Marc, Olivier Aussinargues, Guy Brosson, Miguel Gonzalez, Thierry Marquet, Patrice Lafaye, Patrick Roche, Nicolas Stéphant,

Commission sécurité

Normes bâtiments, Accessibilité, jeux, terrains de sport, prévention plan communal, prévention routière....

André Lopez, Chantal Delbos, Eliane Giral, Bruno Antoine, Guy Brosson, Miguel Gonzalez, Patrice Lafaye, Atman Toubani, Roger Valluche

Commission Urbanisme - PLU, permis de lotir et de construire, revitalisation centre bourg, PAB, rétrocession....

Bruno Antoine, Patrice Lafaye, Laurence Marc, Olivier Aussinargues, Florian Bas, Guy Brosson, Philippe Gaillard, Daniel Labbe, Nicolas Stéphant, Roger Valluche

Commission environnement et vie durable

embellissement, cadre de vie, coulée verte, propreté commune, liaisons douces, covoiturage...

Régis Berthet, Alain Roche, Daniel Labbe, Patrice Lafaye, Nicolas Stéphant, Atman Toubani, Roger Valluche

Commission Affaires Scolaires & Jeunesse

RPI ou RPC, effectifs, transports, Sainte Philomène, conseil école, activités périscolaire et extrascolaire, crèche, CMJ....

Dominique Enreille, Laetitia Nestrigue, Isabelle Chiocchetti, Marielle Gaben, Marie Lorin, Karine Robert, Florian Bas, Philippe Gaillard

Commission vie sociale, associative sportive et culturelle

foires et marchés, soutien projets associatifs, fêtes et cérémonies....

Dominique Enreille, Laetitia Nestrigue, Ophélie Favory, Eliane Giral, Marie Lorin, Karine Robert, Atman Toubani, Philippe Gaillard, Miguel Gonzalez, Florian Bas

Commission Finances

budgets, subventions, taxes, sources de financement, emprunts...

André Lopez, Thierry Marquet, Laurence Marc, Philippe Gaillard, Daniel Labbe, Alain Roche

Commission Communication et Information - bulletin, site, panneaux affichages, distribution,...

Thierry Marquet, Alain Roche, Chantal Delbos, Laetitia Nestrigue, Florian Bas, Nicolas Stéphant,

Commission d'Appel d'Offres - achats, appel d'offre, marchés publics...

Philippe Gaillard, Marie Lorin, Régis Berthet, André Lopez, Thierry Marquet, Alain Roche, Patrice Lafaye

Commissions révisions listes électorales

Philippe Gaillard, Marie Lorin, Viviane Bouty, Ginette Halley, Louis Crochet, Aimé Dherment

Correspondant défense

Marielle Gaben, Régis Berthet

Commissions des Impôts directs, Commission affaires Agricoles et CCAS : En cours

En gras : responsables commissions

Commissions communautaires

Aménagement de l'espace, environnement et développement durable - **Thierry Roux** (Riom)

Chantal Delbos, Laurence Marc, Bruno Antoine, Philippe Gaillard, Patrice Lafaye, Nicolas Stéphant,

Développement économique – **Alain Paulet** (Mozac)

Chantal Delbos, Thierry Marquet, Alain Roche, Nicolas Stéphant, Atman Toubani

Finances, Mutualisation et transferts - **Stéphanie Flori-Dutour** (Riom), **Jean Paul Eyrat** (Malauzat)

Laurence Marc, Philippe Gaillard, André Lopez, Thierry Marquet, Alain Roche

Enfance et jeunesse - **Sylvie Gerbe** (Enval)

Isabelle Chiocchetti, Ophélie Favory, Marielle Gaben, Marie Pierre Lorin, Laetitia Nestrigue, Karine Robert,

Habitat - **Gérard Dubois** (Pessat Villeneuve) - Laurence Marc, Bruno Antoine, Philippe Gaillard, Daniel Labbe

Tourisme - **Jacques Vigneron** (Marsat) - Régis Berthet, Roger Valluche

Equipements sportifs - **J. Philippe Perret** (Saint Bonnet/Riom)- Miguel Gonzalez, Patrick Roche, Atman Toubani,

Animation et équipements Culturels - **Daniel Jean** (Mozac) - Dominique Enreille, Eliane Giral, Karine Robert

Syndicat mixte pour aménagement haute Morgetitulaire : Régis Berthet, Nicolas Stéphane / **suppléants** : Daniel Labbe, Roger Valluche,**Syndicat intercommunal assainissement Morge et Chambaron**titulaires : Bruno Antoine, Daniel Labbe, Patrice Lafaye, Alain Roche / **suppléants** : Philippe Gaillard, Patrick Roche**Syndicat intercommunal eau potable plaine de Riom**titulaires : Bruno Antoine, Florian Bas, Daniel Labbe, Alain Roche / **suppléants** : Philippe Gaillard, Patrice Lafaye**Syndicat rive droite de la Morge - titulaires**titulaires : Bruno Antoine, Patrice Lafaye, Alain Roche / **suppléants** : Philippe Gaillard, Patrice Roche**Syndicat intercommunal électricité et gaz Riom Sud**titulaires : Alain Roche / **suppléants** : Florian Bas**Syndicat intercommunal à l'aide à domicile**Titulaires : Dominique Enreille, Daniel Labbe, Eliane Giral, Laetitia Nestrigue / **suppléants** : Guy Brosson, Chantal Delbos, Marielle Gaben, Marie Pierre Lorin**Syndicat bois de l'aumône**titulaires : Roger Valluche, Patrice Lafaye / **suppléants** : Nicolas Stéphane,**Etablissement public foncier SMAF Clermont Ferrand**titulaires : André Lopez **suppléants** : Guy Brosson**Centre de gestion de la fonction publique - titulaire** : André Lopez, / **suppléant** : Philippe Gaillard,**Agence urbanisme Clermont Ferrand - titulaire** Bruno Antoine, **suppléant** : Nicolas Stéphane,**CNAS** - Marie Pierre Lorin / Béatrice Liponne,**Mission locale - titulaires** : Dominique Enreille, Eliane Giral / **suppléants** : Philippe Gaillard, Patrick Roche**SICOM Aigueperse - titulaire** : Dominique Enreille / **suppléant** : Olivier Aussignargues**ADSEA - titulaire** : Isabelle Chiocchetti / **suppléant** : Patrick Roche**Le site internet****Chambaron sur Morge.fr****site internet pratique, tourné vers le citoyen**

Ce site disponible en février, a pour objectif de continuer à laisser une place prépondérante à l'actualité de notre nouveau territoire, la plus interactive possible.

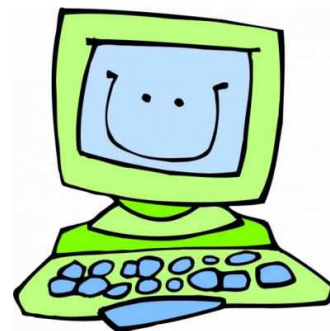
offrir à nos habitants, une source de renseignements sur la vie de la commune, accessible pratique et ludique

- des articles courts et informatifs pour une lecture rapide et aisée
- des liens donnant accès à des textes plus longs pour une lecture plus assidue.
- l'historique des sites des communes origines est conservé : accessible par un lien

Les informations mises à jour quotidiennement, sont organisées afin que nos habitants puissent trouver les informations recherchées en fonction de leur profil.

Bienvenue sur notre site, maintenant à vous de nous retrouver, avec toutes

Une grande nouveauté sur ce site l'actualité gratuite du journal « la Montagne » en direct, et au quotidien concernant tous les articles complets écrits pour le compte de notre commune.



les informations utiles à votre disposition.

Un ordinateur, une connexion internet + 3 clics pour être sur le site, faites le !
<http://mairiechambaronsurmorge.fr/>

Les principes fondateurs

La commune nouvelle apparaît comme l'outil approprié pour conserver la gestion collective actuelle des compétences. La volonté des élus porteurs de ce projet s'appuie sur les principes suivants :

- Afficher et concrétiser notre volonté de travailler ensemble.
- Fédérer les communes actuelles dans un territoire viable, cohérent et consensuel, plus efficace, que celui des communes prises individuellement, tout en préservant l'identité et les spécificités de nos villages dans notre bassin de vie.
- Assurer dans chaque commune le maintien des services publics de proximité, notamment les mairies, les écoles ..., afin de garantir aux habitants un cadre de vie accueillant, qui leur permette de s'épanouir dans une vie locale riche au niveau associatif, culturel et sportif en préservant le mieux vivre ensemble
- Permettre l'émergence d'une nouvelle collectivité territoriale rurale, plus dynamique et plus attractive, en capacité de porter des projets que les seules communes historiques n'auraient pas pu engager.
- Renforcer la place de notre commune pour améliorer sa visibilité au sein de la communauté de communes élargie.
- Mutualiser les moyens techniques et humains en vue de réaliser des économies d'échelle.
- Anticiper et garder l'initiative pour ne pas subir.
- Penser l'avenir tout en préservant le passé.

Les orientations prioritaires

- Conserver une école dans chaque commune historique et des activités périscolaires et extrascolaires sur la commune nouvelle
- Maintenir un service public de proximité sur les communes historiques .
- La commune nouvelle devra faire en sorte que chaque commune historique soit toujours dotée d'un secrétariat de mairie et qu'elle puisse bénéficier des services municipaux selon ses besoins.
- Mettre en commun et rationaliser les moyens matériels
- Mutualiser les personnels
- Développer l'habitat de façon raisonnée et équilibrée dans le respect des règles d'urbanisme en vigueur. L'uniformisation des documents d'urbanisme sera prioritaire avec la réalisation d'un PLU
- Gérer et entretenir les infrastructures et les bâtiments communaux
- Améliorer les infrastructures routières et les voies de circulation en développant notamment les liaisons douces
- Contribuer au développement durable du territoire, notamment sur les aspects économiques, touristiques et agricoles
- Préserver le patrimoine bâti communal présentant un intérêt économique, culturel, historique ou touristique
- Mettre en œuvre une politique sociale adaptée aux besoins de la population
- Renforcer la citoyenneté par la participation des jeunes au Conseil Municipal des jeunes et par la participation de la population aux rencontres citoyennes
- Soutenir la vie associative

